

Numéro 176

# L'écho de Camphin

M A I R I E D E C A M P H I N E N P E V E L E 5 9 7 8 0



## Editorial

Madame, Mademoiselle, Monsieur,

La commune a vu se tenir de nombreuses manifestations ces derniers temps. Vous en trouverez les compte-rendus ci-après.

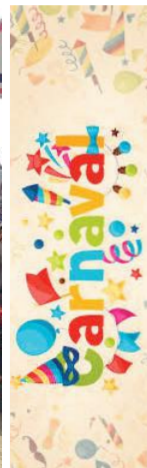
Le 3 avril s'est tenu aussi un conseil municipal fort important puisque les budgets ont été votés, les prochaines taxes et de nombreux investissements ont été décidés.

Vous y trouverez également des projets structurants pour notre village. C'est l'avenir de notre commune qui se dessine.

**Michel DUFERMONT,**  
Maire de Camphin en Pévèle

## Ecoles

### Carnaval de l'école Pasteur



Soleil radieux, température douce pour ce début de printemps, ambiance conviviale, musique, confettis à gogo, tous les ingrédients sont réunis pour participer ou assister à ce superbe carnaval organisé par l'association des parents de l'école Pasteur.

Plus de 50 enfants déguisés accompagnés de parents déguisés également pour l'occasion, grands parents etc .... ont arpenté en toute sécurité (merci à la gendarmerie) les rues de Camphin ce dimanche 2 avril dans l'après-midi !

Petits et grands se sont retrouvés après ce défilé en musique dans la cour de récréation où les attendaient bonbons, boissons, crêpes .... de quoi ravir toute l'assemblée !

Bravo pour ce très bon moment.

*Fabienne DEFRANCE*

<b>Dans ce numéro 176</b>	:
Edito	1
Ecoles	1
Social	2
Associations	2
Jeunesse et sport	3
Village propre	3
Travaux	4
Conseil Municipal	5
Résultat 2016	6
Budget 2017	6
Histoire du village	7
Information mairie	7
Annonce commerçant	8
Agenda	8
Etat civil	8

M A I R I E D E C A M P H I N  
P L A C E D E L ' E G L I S E  
C A M P H I N E N P E V E L E

Téléphone : 03.20.41.95.39    Télécopie : 03.20.64.13.82

Courriel :

contact@camphin-en-pevele.fr

Site : www.camphin-en-pevele.fr

Comité de rédaction & Photos : C.  
COQUET - F. DEFRANCE -  
M. DUFERMONT - N. LESAFFRE -  
G. LEROY - O. LEROY - JP MACRÉ -  
S. PESSÉ - O. VERCRUYSSÉ

Réalisation S. PESSÉ

Dir. de publication : M. DUFERMONT

120 échos envoyés par mail  
900 échos imprimés le 15/04/15  
Prochain numéro : 15/05/15

Le samedi 25 Mars, les CE2-CM1 de l'École Pasteur ont reçu leurs parents pour présenter leur travail sur le tri sélectif. Avec Mme Chuzeville, ils ont



L'arbre à mots

réalisé des cloisons que les ouvriers ont placées autour des poubelles. Ils y avaient dessiné des déchets. Ils ont aussi réalisé des affiches pour figurer les déchets par poubelle. Les poubelles jaune (papier, carton, livres, journaux, plastique en forme de bouteille), bleue (déchets ménagers,

pots de yaourt, pom'potes, emballages de goûter) et verte (appelée bio déchets: épluchures de fruits, branches, trognons, les feuilles) sont faites pour garder la propreté de l'école. Grâce à cette réalisation, notre environnement sera plus agréable. Et tous, on favorisera la préservation de la nature.

Dans la continuité de leur projet « ABCdaire biodiversifié », les élèves de Grande-section et de C.P. de l'école PASTEUR à Camphin en Pévèle ont invité leurs parents à découvrir leur « Arbre à mots ». Un arbre à mots, c'est un arbre qui se nourrit des lettres de l'alphabet. C'est ainsi que les élèves peuvent vous parler du A de « abeille » et leur protection indispensable. *Jean-Pierre MACRE*



## Soirée dansante haute en couleurs pour l'école du Sacré Coeur



Quoi de mieux, que de fêter le printemps en musique au cours d'une soirée conviviale ? Objectif réussi pour l'Apel de l'école du Sacré Coeur. Déguisements, touche de couleur vestimentaire pour les convives et superbe décoration de la salle des fêtes lors de la soirée du 18/03 ..... En effet, buffet dînatoire copieux et délicieux, le tout accompagné de musique avec DJ Christophe ont permis de passer un très agréable moment pour ce début de printemps. Félicitations ! *F. DEFRANCE*



## Social

### Avis à nos aînés + de 65 ans :

Il reste quelques places disponibles pour la sortie du CCAS à Amiens le 1er juin. Pensez à vous inscrire avant le 30 avril !

## Dix familles camphinoises à Eynsford



C'est avec le soleil que nous avons passé un excellent week-end chez nos amis Anglais. Après une collation à notre arrivée, nous avons découvert le Manoir de Lullingstone avec son superbe jardin botanique qui arbore des massifs odorants merveilleux. Nous avons passé une superbe soirée avec tous les membres du comité de jumelage qui a fait quelques heureux gagnants lors de la tombola organisée pour notre venue. Après un repos bien mérité, nous avons visité la villa Romaine et ses magnifiques fresques Romaines. Ce fut de bons moments en compagnie de nos familles d'accueil ! *Christine COQUET*

## Associations

### Réservez votre après-midi du samedi 13 mai 2017

L'Association Camphinoise lance sa **2e fête de la Danse le samedi 13 mai 2017 à partir de 15h** en salle des fêtes. Enfants et adultes monteront sur



scène pour vous présenter leur spectacle. Plaisir des yeux assuré ! Venez nombreux les encourager !! Entrée gratuite - boissons & petite restauration sur place.



### Quid des Parcours du Cœur 2017 ?

Les Parcours du Cœur 2017 ont séduit cette année plus de 150 camphinois de tous âges au travers d'activités variées : randonnées pédestres et cyclo sillonnant les pavés, football avec l'Ec Camphin, tennis avec le Tennis Club de Camphin, hand avec le Hand Ball Club de Cysoing et pétanque avec la Pétanque Camphinoise, activités qui ont pris place sur notre beau complexe sportif. Pévèle Ambulance s'est à nouveau joint à nous cette année pour suivre les parcours secteur pavés et proposer la démonstration du massage cardiaque sur mannequin avec manipulation du défibrillateur. Tests glycémiques et prises de tension étaient proposés par nos professionnels de santé en salle des fêtes : Frédérique, Steve, Anne-Sophie, le Dr Mercier, Fabienne, Thierry. Sans oublier la désormais traditionnelle salade de fruits géante qui a ravi les papilles après l'effort. L'après-midi s'est terminé dans la relaxation : tapis de sol et balles souples imprégnées d'huiles essentielles aux vertus apaisantes attendaient les volontaires pour une séance de « Ball Zen » proposée par Manuela de l'Association Camphinoise. Un après-midi alliant sport et convivialité, une seconde mobilisation réussie au profit de la Fédération Française de Cardiologie. Merci à toutes et à tous pour cet élan du Cœur !!

*Odile LEROY*



### Chasse aux oeufs

La municipalité organisait, le dimanche 2 avril, sa désormais traditionnelle chasse aux oeufs. Les enfants et leur parents ont bénéficié d'une matinée radieuse pour aller dénicher les petits et gros oeufs cachés autour du chemin de Verdun. Deux gros lapins roses et gris les ont aidés en échange d'énormes câlins ! La matinée s'est terminée autour d'un bon chocolat chaud. Rendez-vous l'année prochaine.

*Sandrine Pessé*



### Village propre

### Opération Hauts de France propres à Camphin en Pévèle



Impulsée par la Région Hauts-de-France et les Fédérations des chasse et de pêche, l'opération « Hauts-de-France Propres » a pris forme à Camphin en Pévèle le samedi 18 mars. La municipalité, l'association de chasse de Camphin, les Chtis du Pévèle, l'association camphinoise, l'Etoile Club de Camphin et l'école Pasteur se sont mobilisés pour ramasser et trier un maximum de déchets se trouvant dans notre village. Le rendez-vous a été donné sous une pluie battante et la trentaine de courageux, accompagnés par trois classes de l'école Pasteur, peuvent se vanter d'un bilan assez positif. L'opération a permis de récolter : 10 kg de déchets par l'école Pasteur, 39 kg pour les rues Louis Carrette / de Cysoing / début grand rue jusque la place / Basse Couture / résidence Le Village, 12 kg rue de Créplaine, 11 kg Rue du Moulin, 2 kg Rue de Bouvines, 43 kg aux Clématites / Vieux Saule / Acacias / Boutons d'Or / Rue notre Dame / Chemin de Verdun et 180 kg derrière Luchin. Soit un **total de 297 kg** (dont 38 kg de bouteilles). Bravo et merci à tous !

*Sandrine PESSÉ*

### Les déchets en tout genre à Camphin

Comme chacun le sait, nous avons participé activement au classement de la plaine dite de Bouvines pour protéger ces quelques 2500 hectares agricoles de grande qualité depuis la sortie de Lille jusqu'à la frontière belge. Ce classement interdit bien évidemment un certain nombre de pratiques comme des dépôts de déchets, ferrailles, de brûler des déchets

... Alors permettez-moi aussi de marquer mon vif mécontentement sur le comportement de quelques uns et pour s'en convaincre il suffit de faire le tour du parcours de Paris-Roubaix, pavés aussi classés et protégés. On y découvre : des papiers d'emballages des barres chocolatées vitaminées, des bouteilles d'eau, des bouteilles en verre. Et plus grave encore des décharges à ciel ouvert : des endroits où l'on brûle des déchets de toute nature. Je rappelle que ces pratiques sont répréhensibles. Faut-il que je porte plainte contre les auteurs de telles pratiques? Ils portent atteinte aussi au comportement exemplaire de l'immense majorité de nos concitoyens et des agriculteurs. Alors j'invite solennellement les personnes de notre village à se ressaisir car on ne peut pas militer pour protéger la nature, les espaces agricoles et par ailleurs la polluer. La nature ne demande rien, ne veut rien sauf à la laisser tranquille alors ne lui laissez pas vos déchets.



*Michel DUFERMONT*

## Travaux

### Travaux sur la RD 93

Durant les vacances de Pâques, le département est intervenu sur la RD93 sur environ 50 mètres depuis l'intersection Grand rue/rue du moulin jusqu'à l'intersection Grand rue / chemin des caches. Ce tronçon était particulièrement dégradé. Le choix durant la période de vacances a été judicieux puisque le ramassage vers nos collèges était interrompu, de plus l'accessibilité vers nos écoles était aussi limité durant cette période. Il est évident que cela n'est pas simple d'intervenir sur cette départementale puisque les possibilités de prendre d'autres itinéraires sont très limitées. Merci à chacun pour la compréhension, merci à M. Monnet pour son intervention pour ces travaux.

*Michel DUFERMONT*

### L'assainissement et eau potable rue de Créplaine a débuté pour 5 mois



Ce lundi 20 mars, les travaux ont réellement commencé. Ils ont été précédés par une phase importante qui est la reconnaissance de l'ensemble des réseaux déjà sous terre, l'emplacement des boîtes de raccordement... Ce chantier est spectaculaire puisque le réseau en début de Créplaine descend à plus de 3,5m de profondeur et demande des précautions pour éviter les éboulements des terres sur les personnes qui y travaillent. Le chantier en pleine chaussée est bien sûr interdit au public, interdit d'y passer et d'y stationner. Un arrêté a été pris en ce sens et bien sûr les personnes qui s'y engagent, prennent leurs responsabilités. L'entreprise, Noréade, la commune ne peuvent ou ne pourront en aucune manière en assumer les conséquences et les accidents.

*Michel DUFERMONT*

## Conseil Municipal

### Conseil municipal du 3 avril 2017 - Ordre du jour

- Vote du compte de gestion et administratif 2016
- Vote des 3 taxes directes locales 2017
- Vote des subventions aux associations
- Contrat d'association de l'école du Sacré Coeur
- Vote du budget primitif 2017
- Dossier Supermarché
- Demande de subventions pour la nouvelle crèche
- Demande de subvention à la FEAL
- Demande de subvention pour la réalisation d'un parking destiné au co-voiturage
- Adhésion à l'agence d'ingénierie départementale du Nord
- Demande d'adhésion de communes au SIDEN-SIAN
- Régime indemnitaire du personnel communal
- Permanences pour les élections présidentielles des 23 avril 2017 et 7 mai 2017



Ce conseil a été particulièrement dense en informations et décisions.

## SUPERMARCHÉ

Ce projet qui traîne maintenant depuis plus de 10 ans avec de multiples procédures, recours puis abandon du projet par un grand groupe de la distribution qui projetait de s'implanter sur notre commune.

Ce projet a été repris par un autre aménageur et bien sûr de nouveau une bataille de procédures invraisemblables. Devant les incohérences de ces procédures et surtout d'un avis négatif de la commission départementale, cet avis tendancieux dénué de fondement juridique et contraire à l'avis favorable des services de l'Etat, nous avons fait appel auprès d'une commission siégeant à Paris. En date du 2 mars celle-ci a admis et compris nos arguments de bon sens et a donné un avis favorable. Dans la foulée, nous avons obtenu aussi le permis de construire.

Je ne peux que me réjouir de l'issue positive de ce dossier qui n'aura pas d'incidence sur l'activité de nos commerces puisqu'il n'y aura pas de cellule commerciale pouvant accueillir des activités similaires à nos commerces.



## CRÈCHE

Le conseil municipal a décidé de lancer le dossier construction d'une nouvelle crèche qui pourra accueillir jusqu'à 27 enfants sachant que nous démarrerons probablement avec 20 places. Sachant aussi que le LOSC souhaite nous réserver des berceaux (en payant bien évidemment). Cette crèche sera située près de l'école Pasteur près du restaurant scolaire. Nous demandons les aides prévues à cet effet auprès de la



CAF, MSA, département, région. La demande de permis sera déposée avant fin avril. Le dossier d'agrément CAF / PMI sera déposé courant avril aussi. Ce projet pourrait être en service pour septembre 2018.



## FINANCES COMMUNALES, COMPTE ADMINISTRATIF 2016

Le compte administratif 2016 fait apparaître les chiffres suivants :

### En fonctionnement :

- dépenses de fonctionnement :	1.075.887 €
- recettes de fonctionnement :	1.543.914 €
- excédent de fonctionnement :	468.027 €

Ces excédents auraient du être bien plus élevés puisque l'Etat nous a enlevé 105.000 € de dotation alors qu'il ne cesse de nous mettre des charges supplémentaires (TAP NAP, défense incendie...) et aurait ainsi atteint plus de 580 000 €

### En investissement :

- dépenses d'investissement :	1.508.797 €
- recettes d'investissement :	1.748.429 €

y compris les excédents cumulés à fin 2015 destinés aux investissements, travaux et affectation des excédents de fonctionnement 2016.

- le bilan global fait apparaître un excédent de : 239.632 €

## VOTE DES TROIS TAXES

Compte tenu que nous dégageons des excédents de fonctionnement importants malgré des charges supplémentaires insupportables décidées par l'Etat sans compensation (Il est facile de réduire les déficits en faisant payer les autres), d'une nouvelle réduction des dotations, des investissements importants à venir, le conseil municipal a décidé de ne pas augmenter les taux.

A ce sujet, les services fiscaux nous ont indiqué les chiffres suivants :

Taux moyen des communes du département

- taxe d'habitation :	37,76 %
- taxe foncière :	26,65 %

Pour mémoire à Camphin en Pévèle

- taxe d'habitation : 17,74 %
- taxe foncière : 20,09 %

Ceci n'empêche pas la commune de dégager près de 468.000€ d'excédents de fonctionnement qui sont destinés aux investissements.

Par ailleurs, une autre bonne nouvelle nous est parvenue : la CCPC a décidé de réduire le taux pour le ramassage des déchets. Le taux de 19 % sera maintenant de 17,1 %

	Département	Camphin en Pévèle
Taxe d'habitation	37,76%	17,74%
Taxe foncière	26,65%	20,09%

## FINANCES COMMUNALES, BUDGET PRÉVISIONNEL 2017

Ce budget est résolument ambitieux notamment en dépenses d'investissement qui sont nécessaires pour mettre en ordre nos équipements. Il est aussi très prudent sur les recettes de fonctionnement. Nous préférons constater en fin d'année des recettes supplémentaires et plus que jamais nous allons «serrer les boulons» en matière de dépenses de fonctionnement. Les principaux chiffres prévisionnels sont les suivants :

### En fonctionnement :

- dépenses de fonctionnement : 1.099.506 €
- recettes de fonctionnement : 1.547.838 €
- excédent prévisible : 448.332 €

### En investissement

- dépenses d'investissement : 2.149.000 €
- recettes d'investissement : 2.416.964 €

y compris l'excédent 2016 affecté aux investissements et les excédents prévisionnels de fonctionnement de l'année affectés aux investissements.

- l'excédent prévisionnel de fin 2017 devrait être de l'ordre de : 267.964 €



## EFFACEMENT DES RÉSEAUX

Le conseil municipal a décidé de confirmer les travaux suivants :

- effacement des réseaux basse tension, téléphone et nouvel éclairage de la rue du Quennelet avec déplacement de la ligne HTA qui passe actuellement dans les jardins des résidences de l'allée Pasteur.
- effacement des réseaux et renforcement du réseau, nouvel éclairage de la rue de bouvines
- effacement des réseaux 2ème tranche de la rue de Créplaine avec renforcement des réseaux, effacement du réseau téléphone, déplacement et effacement de la ligne haute tension, nouvel éclairage public

Le conseil municipal autorise monsieur le maire à signer les conventions auprès de la FEAL, de la CCPC, Enedis, à solliciter la FEAL et le FACE pour les prises en charge financières. Par ailleurs, la commune sollicite la CCPC pour un fonds de concours de 40.000 € pour la rue du Quennelet, 30.000 € pour la rue de Bouvines et un fonds de concours de 70.440 € pour la rue de Créplaine.

Dès que les procédures administratives, convention et dépôt des demandes de fonds de concours seront réalisés, les travaux pourront commencer soit probablement à partir de juin 2017.

*Michel DUFERMONT*

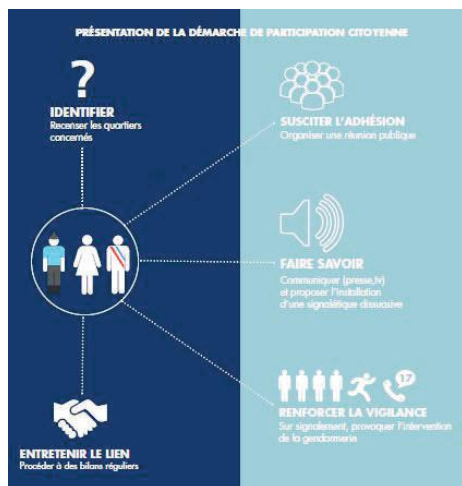
## Histoire du village

### La douane de Créplaine

Elle était située juste devant l'habitation actuelle de notre maire Michel Dufermont. Petite route étroite pavée avec au centre sous la barrière une robuste ferraille amovible insérée dans le béton et pointée vers la Belgique (si une voiture de fraude voulait forcer le barrage, elle s'empalait dessus). Sur la gauche la cabane du douanier. En suivant sur le même côté le café « au coq hardi » chez René Livemont et sa femme Jeanne qui posent sur le devant pour la photo avec leur fille Monique puis Renée Hennion née Houzé, Raymonde Houriez et Jacqueline Catrix née Dubus. Sur la route devant le café le célèbre Arsenne.

*Gérard LEROY*





## Réunion publique pour la participation citoyenne

Lors du conseil municipal du lundi 03 avril 2017, il a été voté l'adhésion de la commune au dispositif participation citoyenne.

Une première réunion publique organisée par la gendarmerie de Baisieux se déroulera dans la **salle d'évolution, le jeudi 04 mai 2017 à 18H30.**

Olivier Vercruysse

## Réunion d'informations pour le projet d'éoliennes

L'administration communale de Tournai organise une réunion d'informations préalable à l'étude d'incidences sur l'environnement pour l'implantation de 8 éoliennes dans la zone de Tournai-ouest

**Le mardi 18 avril 2017 à 19h00**

**Salle de réunion des établissements Dufour - rue de la Terre à Briques, 18 à 7522 Marquain**

Le projet fait l'objet d'évaluation de l'impact sur l'environnement dans un contexte transfrontalier. Suite à cette réunion, chacun est invité, dans un délai de 15 jours à dater du jour de la tenue de la réunion d'informations, à adresser ses observations et suggestions : par écrit au Collège Communal de Tournai, Hôtel de ville de Tournai - rue Saint-Martin, 52 à 7500 Tournai avec une copie à la société VENTIS SA, Chaussée de Lille, 353 à 7500 Tournai en indiquant ses nom et adresse, ses observations, suggestions et demandes de mise en évidence de points particuliers concernant le projet ainsi que présenter les alternatives techniques pouvant raisonnablement être envisagées par le demandeur. Toutes informations relatives au projet peuvent être obtenues auprès : du demandeur, VENTIS SA- Chaussée de Lille, 353 à 7500 Tournai, M. Benoît Mat : 0478807000 ou à [info@ventis.eu](mailto:info@ventis.eu)

## Braderie de Camphin : dimanche 14 mai 2017

La braderie de Camphin en Pévèle se déroulera le dimanche 14 mai 2017.

Cette braderie est ouverte au public de 7h30 à 13 h. L'installation des stands s'effectuera de 6h30 à 7h30.

**ATTENTION : vos véhicules doivent libérer les emplacements braderie la veille au soir.**

### RAPPEL DES DATES DE RESERVATION :

Le samedi 22 avril 2017 pour les riverains

Le samedi 29 avril 2017 pour les Camphinois

Le samedi 6 mai 2017 et le samedi 13 mai pour tous

Les réservations s'effectuent de 9 h à 12 h en Mairie

Munissez-vous d'une pièce d'identité de la personne qui occupera l'emplacement.

### RUES CONCERNEES :

Rue du Moulin

Résidence du Moulin

Allée du Vieux Saule

Rue Notre Dame,

Résidence Notre Dame

Résidence La Pommeraie

### CONDITIONS DE RESERVATION :

- Un maximum de 3 emplacements pour 1 personne.
- Les riverains disposent en priorité des emplacements situés devant leur habitation.
- Si un riverain autorise une autre personne à s'installer devant son habitation, cette personne devra se présenter le premier jour des inscriptions avec une autorisation écrite du riverain en question.
- Si l'emplacement réservé n'est pas occupé à 8 h, il pourra être attribué à un nouvel exposant.

**TARIF inchangé  
3 € par  
emplacement.**



## Rappel élections présidentielles

Les élections présidentielles se dérouleront les 23 avril 2017 (premier tour) et 7 mai (second tour). Les deux bureaux de vote de Camphin en Pévèle seront ouverts de 8h à 18h. Ils sont tous deux positionnés en salle des fêtes. Le dépouillement s'effectuera dans cette même salle des fêtes à partir de 18h.



- **12 avril** : Messe à Camphin - 18h30
- **23 avril** : Elections Présidentielles - premier tour
- **23 avril** : La rando'Famille à Cysoing
- **28 avril** : Rencontre littéraire à Nomain - Sandrine Béthancourt
- **30 avril** : Repas des aînés
- **1er mai** : Fête et médaillés du travail
- **3 mai** : Heure du comte numérique, Bachy et Bourghelles
- **6 mai** : Braderie de Wannehain
- **7 mai** : Elections Présidentielles - second tour
- **8 mai** : Commémorations du 8 mai 1945
- **10 mai** : Heure du comte numérique, Bachy et Bourghelles
- **13 mai** : Fête de la danse de l'association camphinoise
- **14 mai** : Braderie de Camphin en Pévèle
- **14 mai** : Braderie de Cysoing
- **20 mai** : Fête de l'école du Sacré-Coeur
- **21 mai** : Ducasse
- **25 mai** : Accueil des nouveaux habitants et fête des mères



## Collection printemps/été Apadeloo



Venez découvrir toute une sélection de ballerines, baskets, babies, sandales, de marque à petits prix, pour fille et garçon de la pointure 20 à 39. **Profitez d'une remise de 5€ avec le code ECHO05 jusqu'au 15/05/17.**  
 Pour connaître les jours et horaires d'ouverture de l'entrepôt Apadeloo, contactez le 0646317009 ou rendez-vous sur <https://www.facebook.com/Apadeloo>  
[www.apadeloo.com](http://www.apadeloo.com)

## Etat Civil

### Décès

Nous présentons nos plus sincères condoléances aux familles de

- Marie DEWAVRIN décédée le 27/02 à l'âge de 93 ans et domiciliée au 504 rue Louis Carrette  
 Marc DEPOORTER décédé le 06/03 à l'âge de 66 ans et domicilié au 101 rue de Créplaine  
 Renée DELBAR décédée le 31/03 à l'âge de 74 ans et domiciliée au 137 Grande Rue apt 1  
 Paulette DUMONT décédée le 01/04 à l'âge de 93 ans et domiciliée au 753 rue Louis Carrette



Bienvenue à :

- David BOONE et Angélique DESWEEMER domiciliés au 61 Grand rue  
 M. et Mme BOUTTEVILLE et leurs deux enfants au 735 rue Louis Carrette  
 Simon COURRIER, Violaine CASTELAIN et leurs filles Cléopée et Adèle au 868 rue Louis Carrette  
 Rémi CARCELLE et Martina MICCOLI au 68 rue de Créplaine  
 Céline et Ludovic BAILLY et leur fille Tina au 29 rue du Moulin

### Nouveaux habitants



### Mariages

Toutes nos félicitations aux quatre premiers mariés de l'année !



**Hélène VAN VLASSELAER et Vivien MONTAGNE**  
 mariés le 18 mars et domiciliés au 9 rue de Créplaine



**Sylvie BRAYE et Roger BOGNER**  
 mariés le 1er avril et domiciliés au 21 rue de la basse couture



**Emilie KARPINSKI et Yann BONVIN**  
 mariés le 25 mars et domiciliés au 62 grande rue



**Camille LEFEBVRE et Kevin CHOQUET**  
 Mariés le 8 avril et domiciliés au 59 rue de la plaine

### Naissances

Bienvenue à

**Soline DELEBARRE**  
 née le 25/02  
 domiciliée au 33 rue des boutons d'or

**Melvin FAEL GILLOT**  
 né le 03/03  
 domicilié 3 domaine des 8 bonniers

**Julie DELBECQ**  
 née le 04/03  
 domiciliée au 19 rés. les anémones