

Numéro 160

L'écho de Camphin



M A I R I E D E C A M P H I N E N P E V E L E 5 9 7 8 0

Dans ce numéro 160

Edito	1
Granités party	1
Centre aéré	1
Sport	2
Détection LOSC	2
1914 - 1918	2
Jumelage	2
Social	3
Voisins vigilants	3
Bâtiments	3
Eclairage public	3
Créplaine	4
Animation jeunesse	4
Etat civil	4
Agenda	4

M A I R I E D E C A M P H I N
P L A C E D E L ' E G L I S E
C A M P H I N E N P E V E L E

Téléphone : 03.20.41.95.39 Télécopie : 03.20.64.13.82
Courriel : contact@camphin-en-pevele.fr
Site : www.camphin-en-pevele.fr

Comité de rédaction & Photos : F. DEFRANCE, JP DELINSSELLE, M. DUFERMONT, J. GRAVE, O. LEROY, N. LESAFFRE, S. PESSÉ, O.VERCRUYSSSE, APE Pasteur
Réalisation : S. PESSÉ
Direct. de publication : M. DUFERMONT

120 échos envoyés par mail
880 échos imprimés le 15/11/15
Prochain numéro : 15/12/15

Edito

Madame, Mademoiselle, Monsieur,

malgré la conjoncture difficile, la commune, comme elle l'a toujours fait, continue de progresser. C'est ainsi que plusieurs dossiers avancent de façon concrète : ceux des logements en accession à la propriété et en locatif, mais aussi le complexe sportif, les travaux rue de Créplaine et la préparation du dossier de l'atelier communal.

Ci-après, vous trouverez de multiples informations sur certains de ces sujets.

Michel DUFERMONT, Maire de Camphin en Pévèle

Ecoles

Granités Party à la cantine de l'école Pasteur

Les élèves inscrits à la cantine le 12 octobre ont eu la surprise et le plaisir de profiter d'une animation «GRANITES PARTY» (organisée par la commission «écoles» de la commune et API restauration). En effet, les enfants ont pu apprécier en musique ces délicieuses paillettes glacées rafraîchissantes à leur parfum préféré ! Vivement la prochaine animation «CREPES PARTY» qui se déroulera en février 2016 !

Fabienne DEFRANCE



Jeunesse & sports

Le centre aéré de Toussaint

Au travers d'activités plus riches les unes que les autres, les 73 enfants inscrits au Centre de Loisirs des vacances de la Toussaint ont à nouveau pu apprécier les qualités et l'inventivité des animateurs. Entre autres, initiation à la pâtisserie avec cookies pour les moyens et tartes aux pommes pour les grands, les petits n'étaient pas en reste puisqu'ils confectionnaient de leur côté de petits objets avec de la pâte à sel. C'est sous le thème d'Halloween que tous ont, déguisés comme il se doit en squelettes, sorcières et monstres en tous genres, participé à la Kermesse des sorciers en salle des fêtes, lugubrement décorée pour l'occasion. A l'issue de la semaine, tout ce petit monde a été dirigé vers le Parc de jeux Star Fun, grand espace couvert où chacun s'en est donné à cœur joie.

Rendez-vous aux vacances de février pour de nouvelles aventures !

Odile LEROY

Quelles activités sportives pour vos ENFANTS sur notre commune ?

HIP-HOP : cours mixtes pour les 7/11 ans et + de 12 ans - le samedi après-midi avec Ellyn (Association Camphinoise - contact Martine Doisne au 06 31 95 09 25)

DANSE MODERNE : cours mixtes pour les 4/7 ans, 7/12 ans et + de 12 ans - le mercredi après-midi avec Manuella (Association Camphinoise - contact Martine Doisne au 06 31 95 09 25)

TENNIS : cours mixtes de baby (4/5 ans) et mini-tennis (6/8 ans) - le mercredi matin avec Pierre (Tennis Club Camphin - contact Catherine Masselot au 06 09 84 06 91)

FOOTBALL : cours mixtes toutes catégories, dès 5 ans (Etoile Club de Football - contact Thierry Bondeau au 06 24 59 06 95)

HAND : cours mixtes de baby-hand (4/6 ans) et mini-hand (6/8 ans) - le samedi après-midi avec Coline (Pévèle Hand Ball Club - contact Coline Waucquier au 06 65 24 48 18)

BASKET : cours mixte pour les 5/8 ans - le mercredi matin avec Karim (CSBB - contact Ludovic Wedlarski au 06 14 56 13 37)

Odile LEROY



Détection footballeurs U13 par le LOSC

Samedi 31 octobre, le LOSC a investi notre nouveau terrain synthétique pour une opération de détection U13. Ce sont 40 footballeurs de 12 ans venus des 4 coins du Nord Pas-de-Calais qui, «remarqués» au préalable lors des matchs de secteurs organisés par le District, ont donné le meilleur d'eux-mêmes durant 2 heures dans l'espoir de poursuivre l'aventure avec le LOSC. Les résultats n'ont pas été communiqués, tout en sachant que les plus doués seront amenés à effectuer de nouvelles détections organisées dans d'autres communes.

Odile LEROY



Culture et associations

Guerre 1914 - 1918

En vue de rendre un hommage solennel en 2018 à tous les hommes nés à Camphin en Pévèle et ceux qui sont venus y résider avant 1914 et mobilisés pour la guerre de 14/18 (environ 300 personnes) Monsieur Grave recherche, à titre de prêt, des photos, documents militaires et la correspondance de ces soldats. Il est possible de les déposer chez lui (78 bis grande rue) ou de les envoyer par mail à l'adresse suivante : jean.grave59@gmail.com
Merci de fouiller les archives ! *Jean GRAVE*

Les cérémonies de Jumelage à Eynsford

Un très chaleureux accueil a été réservé à la délégation française pour la signature officielle du Jumelage entre notre commune et le village d'Eynsford les 7 et 8 novembre 2015. C'est dans le cadre historique de la vénérable église St Martin (XIème siècle) qui fut le théâtre de l'excommunication de Guillaume d'Eynsford par Thomas Becket (1163), qu'a été officialisé notre jumelage. La délégation camphinoise a également pu profiter d'un fabuleux feu d'artifice tiré des ruines du château. Enfin, après une célébration religieuse et un dépôt de gerbe très émouvant en souvenir des soldats morts au combat, la délégation a quitté ses hôtes (nous étions hébergés par nos homologues anglais) avec la promesse de poursuivre la construction de ces échanges. *Sandrine PESSÉ*



Social

Rappel colis de Noël des aînés

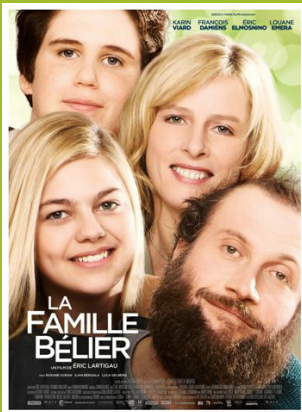


Petit rappel du CCAS pour nos aînés : pensez à déposer vos bons

d'inscriptions pour le colis de Noël avant le vendredi 20 novembre dernier délai !!!! Merci

Nadine LESAFFRE

Semaine Bleue pour les aînés



La semaine bleue organisée par la CCPC a réuni les aînés, comme chaque année, au Modern Ciné de Templeuve pour le film «la famille Bélier». Film émouvant, épatant, tout ça en chantant ! Impossible de rester insensible à cette belle histoire.

Nadine LESAFFRE



Jean Pierre DELINSELLE

Sécurité

Les voisins vigilants

Nos réflexions sur la sécurité de la commune progressent. Lors du dernier conseil municipal, il a été voté l'étude de la mise en place du dispositif «participation citoyenne». Ce vote est la première étape d'une démarche qui se soldera par la signature d'une convention entre le Préfet ou son représentant, le Commandant de groupement de gendarmerie, le Procureur de la République et Monsieur le Maire. Les principaux objectifs de ce dispositif seront présentés lors d'une réunion publique en présence de la gendarmerie de Baisieux. Du fait de la période de réserve électorale, cette présentation aura lieu début 2016. En dehors du dispositif « participation citoyenne », nos réflexions se poursuivent également quant à l'implantation de la vidéo surveillance dans notre commune. Nous avons visité les installations de la commune de Chérengh. Lors de cette visite, nous avons pu échanger avec M. Zoute, Maire de Chérengh sur l'efficacité des deux dispositifs installés conjointement.

Olivier VERCRUYSE

Travaux

Bâtiments du complexe sportif et City stade

La construction des bâtiments destinés aux vestiaires, locaux techniques et club-house du football ainsi que celui du club house pétanque a démarré début Septembre.

Le chantier gros oeuvre avance normalement sans être pour l'instant perturbé par les conditions météorologiques. Il est prévu un clos couvert pour mi Janvier et à l'issue des aménagements intérieurs une réception à la fin du 1er semestre 2016.

Le city stade vient d'être réceptionné, il pourra donc tout prochainement être utilisé. Pour information, le revêtement synthétique (identique à celui du stade) ne sera posé qu'en toute fin de chantier afin d'éviter toutes dégradations et salissures.

Merci aux utilisateurs d'y accorder le plus grand soin.

Eclairage public

Depuis 2001, nous avons à chaque réfection de voirie et de réseaux électriques, ou création de voirie, fait à neuf un réseau d'éclairage public. En 2012 et 2013, nous avons rénové l'éclairage de l'ensemble des quartiers résidentiels (hameau du vieux saule, acacias,...). Aujourd'hui, sur les 12 km de réseau, 7.6 km sont en parfait état de fonctionnement. Nous mettons aussi des réducteurs d'intensité pour économiser l'énergie entre 22h et 6h. Nous avons pris l'option de ne pas éteindre les lumières la nuit. Tout cela a un coût et notamment en maintenance. Aussi, lorsqu'une lampe s'éteint, je ne peux pas accepter les «je veux», «j'exige et tout de suite» parfois dans des termes plus que limites envers notre personnel communal. Il faut se rendre compte que déplacer un camion nacelle, 2 personnes pour changer une lampe, ce n'est plus du luxe mais une mauvaise gestion de l'argent public. Aussi, je souhaite que chacun fasse preuve de raison garder car l'argent ne coule pas ou plus à flot... Mais cela, certains ne l'ont toujours pas compris.

Michel DUFERMONT

Les travaux de la rue de Créplaine

Comme annoncé dans l'écho de septembre, les travaux d'effacement et de renforcement des réseaux se déroulent normalement. Le nouveau transformateur ainsi que les fourreaux souterrains ont été posés chemin de Créplaine. La rue de Créplaine est désormais faite sur une première moitié. Ensuite, viendra le passage des câbles dans les fourreaux, puis le raccordement chez chaque particulier. En tout dernier lieu, les nouveaux éclairages seront posés et les tranchées comblées. On peut raisonnablement penser que ces travaux de réfection et de renforcement seront terminés pour mars 2016. Dès à présent, nous réfléchissons à la réfection totale de ces tronçons ; un relevé topographique sera réalisé début novembre. Ces éléments ajoutés à ceux du chemin de Créplaine nous permettront de lancer les études. Je tiens à remercier les riverains pour leur compréhension lors de ces travaux car il n'est pas facile de circuler en journée compte tenu de la configuration des lieux.

Michel DUFERMONT



CCPC

Planning de la collecte hivernale des Biodéchets

Du 1er décembre 2015 au 28 février 2016, les jours de collecte des biodéchets pour Camphin en Pévèle sont les :



La collecte des biodéchets sera donc mensuelle en décembre, janvier et février. Elle redevient hebdomadaire à compter du 29 février 2016.



Etat Civil

Naissances

Bienvenue à Jean PATIN né le 26 octobre et domicilié au 62 rue de Créplaine.

Décès

Nous présentons nos condoléances aux familles de Didier LEPRETRE décédé le 23 octobre à l'âge de 68 ans et domicilié au 41 rue du Moulin.

Animation Jeunesse

Vous souhaitez effectuer une formation au BAFA ou BAFD en 2016 et désirez obtenir une aide de la Communauté de Communes Pévèle Carembault ?

Il vous suffit de retirer une demande d'aide à la formation en mairie ou au service Animation jeunesse de la CCPC (85 rue de Roubaix à Templeuve) et de la déposer dûment remplie avant le 5 décembre 2015 à la Communauté de Communes. Toute demande déposée après cette date ne sera pas prise en compte. A partir du 1er janvier 2016, tous les accueils de loisirs du territoire seront organisés par la CCPC.

Vous souhaitez travailler à un poste d'animateur ou de directeur de centre au sein de l'un de ces accueils de centres de loisirs ?

Vous êtes invité à retirer un dossier en mairie ou au service Animation jeunesse de la CCPC (85 rue de Roubaix à Templeuve) et à le déposer dûment rempli le plus rapidement possible à la Communauté de Communes. Veillez à bien transmettre l'ensemble des pièces nécessaires. Dans le cas contraire, votre dossier vous sera retourné.

*Pour plus d'informations :
Service Animation Jeunesse
03 28 76 99 76*

Agenda novembre / décembre

Samedi 14 novembre : Atelier «Fabrique ton papier» par la médiathèque de BBCW - 16h30 salle d'arts plastiques

Du 3 octobre au 25 novembre : exposition «Comment sont faits les livres » - médiathèques de Bachy Bourghelles et Wannehain.

Les 27 et 28 novembre : collecte pour la banque alimentaire

Dimanche 29 novembre à 10h30 : messe à Camphin

Mercredi 2 décembre : heure du conte - pour les moins de 4 ans - 11h dans la garderie

Samedi 5 décembre : shopping à Londres, organisé par l'Association Camphin Eynsford.

Remerciements

Les membres de l'équipe APE de l'école Pasteur vous remercient de votre accueil et de votre participation lors de leur vente de pomponettes et vous donnent rendez-vous l'année prochaine. L'intégralité des bénéfices réalisés contribuera au financement des sorties scolaires des enfants de l'école.

L'APE Pasteur