

Numéro 150



L'écho de Camphin

MAIRIE DE CAMPHIN EN PEVELE 59780



Dans ce numéro 150 :

| | |
|--------------------|---|
| Edito | 1 |
| Voeux 2015 | 1 |
| Commémoration | 2 |
| Banque alimentaire | 2 |
| Noël du foot | 2 |
| Jumelage | 2 |
| Médiathèque | 2 |
| Très haut débit | 3 |
| Aménagt Territoire | 3 |
| Serre | 4 |
| Atelier municipal | 4 |
| Budget | 4 |
| Etat Civil | 4 |
| Agenda | 4 |

Le Maire et le Conseil Municipal
vous souhaitent de joyeuses fêtes de fin d'année



Editorial

Madame, Mademoiselle, Monsieur,

L'année qui s'achève est encore riche de nombreuses festivités : goûter de nos aînés avec la remise des colis de Noël - fêtes des écoles - Noël de la crèche - Noël du personnel de la commune - goûter de notre club des aînés....

Au terme d'une année 2014 abondante en événements, tant communaux que nationaux, et au seuil de l'année nouvelle, l'ensemble du Conseil Municipal et moi même souhaitons à chacune et chacun d'entre vous de passer de très belles fêtes de fin d'année. Nous vous donnons rendez-vous le dimanche onze janvier pour la traditionnelle cérémonie des voeux !

Michel DUFERMONT,
Maire de Camphin en Pévèle

MAIRIE DE CAMPHIN
PLACE DE L'EGLISE
CAMPHIN EN PEVELE

Téléphone : 03.20.41.95.39
Télécopie : 03.20.64.13.82

Courriel : contact@camphin-en-pevele.fr
Site : www.camphin-en-pevele.fr

Comité de rédaction & Photos : F. DEFRANCE, JP DELINSELLE, M. DUFERMONT, M. HOUZET, N. LESAFFRE, G. LEROY, O. LEROY, V. LOUAGE, S. PESSÉ, O. VERCRUYSE

Réalisation S. PESSÉ
Dir. de publication : M. DUFERMONT

120 échos envoyés par mail
880 échos imprimés le 16/12/14
Prochain numéro : 16/01/15



Michel Dufermont, Maire,
et le Conseil Municipal de Camphin en Pévèle
seront heureux de vous recevoir
le dimanche 11 janvier 2015 à 11h à la Salle André Hoyaux
pour la traditionnelle cérémonie des voeux



Cérémonies

Commémoration et remise de prix du 11 novembre

Ce 11 novembre 2014, plus d'une centaine d'enfants accompagnés de leurs parents ont assisté à l'hommage rendu aux soldats tombés pour la France. Les moments furent émouvants quand, pour chaque nom du monument aux morts déclamé par les membres de l'Union Nationale des Combattants, deux enfants lâchaient un ballon.

La cérémonie s'est poursuivie à la salle des fêtes où les prix des maisons fleuries ont été remis aux 48 lauréats. Tous ensuite ont pu profiter de l'exposition sur la grande guerre proposée par l'UNC autour du verre de l'amitié.

Sandrine PESSE



Social

Collecte pour la banque alimentaire

Les 28 et 29 novembre sont traditionnellement les dates, au niveau national, de la collecte de denrées pour la banque alimentaire. Cette année encore, l'école Sacré-Cœur et le CCAS ont participé activement à cet événement. En effet, les records de l'année dernière ont été battus : 173 kg (143kg en 2013) pour l'école Sacré Cœur et 240 kg (230kg en 2013) par les Camphinois ! Merci à tous pour votre générosité et à l'année prochaine !

Nadine LESAFFRE et Fabienne DEFRANCE



Sport

Le goûter de Noël des débutants

Le goûter de Noël des débutants qui s'est déroulé cette année le vendredi 5 décembre à la salle des fêtes a permis à une quarantaine de jeunes footballeurs de se retrouver durant quelques heures. Musique, ballons, gâteaux, tartes, crêpes et confiseries leur ont été proposés pour leur plus grand plaisir. Une tombola mettant en jeu des écharpes du Losc a fait 10 heureux gagnants. A l'issue de ce moment convivial, chaque enfant s'est vu remettre un sac contenant divers petits cadeaux et un poster du Losc. Nous adressons un grand merci aux parents pour leur aide dans la confection des pâtisseries et aux enfants pour leur bonne humeur communicative !

Odile LEROY



Culture

Animations de la médiathèque pour Noël

Le mercredi 10 décembre, la médiathèque de Bachy, Bourghelles, Camphin, Wannehain organisait deux activités autour de Noël. L'heure du conte et les activités manuelles ont rassemblé une dizaine d'enfants, la tête remplie de belles histoires et heureux de participer à la fabrication d'un nouveau sapin de Noël.

Sandrine PESSE

Jumelage : visite de Lille pour les habitants d'Eynsford



Petite étape à Camphin en Pévèle le dimanche 7 décembre pour les anglais du village d'Eynsford venus visiter le marché de Noël de Lille. Un grand merci à tous pour cet accueil chaleureux qui n'a pas laissé indifférents nos amis anglais !

Sandrine PESSE



Le très haut débit

Le très haut débit pour la Pévèle

Chaque Camphinois s'accorde à dire que nous sommes loin d'être privilégiés au niveau des liaisons internet. Dans certains quartiers, nous sommes en 512K et seules les habitations autour de la place de l'église sont à plus d'un méga.

Le 24 septembre 2014, une carte a circulé laissant penser que Camphin en Pévèle était privilégié. Les techniciens en charge du dossier avaient pris comme référence pour Camphin le quartier de la motte relié à Baisieux (ce quartier, ne comportant que huit habitations, avait été rattaché au débit de Baisieux). En conséquence, le très haut débit n'était plus une priorité pour Camphin et devait prendre place seulement à partir de 2025 ... Je m'en suis ému par voie de presse (article de la Voix du Nord du 14 novembre 2014).

Ce 24 novembre, lors de l'assemblée générale de la CCPC, une nouvelle mouture du déploiement nous a été présentée, intégrant de nouveaux critères. Désormais, Camphin en Pévèle rentre dans la masse des autres communes de la communauté de communes. Lors de cette réunion, il nous a été précisé que le déploiement en Pévèle commencera en 2016 et sera terminé en 2020. Au delà de cette première information, nous ne savons pas quelles seront les communes qui seront traitées dès 2016.

Le coût restant à la charge de la CCPC nous a également été donné : 8 400 000 € ; Rien ne nous a été précisé quant à la contribution financière de chaque commune ; néanmoins, on peut imaginer que des travaux de génie civil (au travers par exemple de la pose de fourreaux) seront nécessaires pour le passage de la fibre. Dans notre commune, des précautions ont déjà été prises afin de passer des fourreaux supplémentaires lors des effacements. Une fois la fibre présente sur notre territoire, les habitants devront faire changer la prise de raccordement qui se trouve à l'intérieur du domicile et leurs équipements de type box en lien avec l'opérateur concerné pour avoir un matériel compatible au très haut débit. Au niveau de la CCPC, l'année 2015 sera consacrée au choix de l'opérateur pour passer la fibre et au recensement des réseaux existants.

Le projet est séduisant sur le papier mais je crains que, l'euphorie passée, devant les multiples contraintes, on déchant rapidement. Il faut savoir que l'Etat, la Région et le Département participent à hauteur de 80 % au financement. Ne sommes-nous pas en train de rêver de nouveau avec les dettes de l'Etat, la situation préoccupante des finances des collectivités territoriales, les coups de rabet sur toutes les dotations vers les collectivités et en même temps l'augmentation incompressible des charges des collectivités ? De plus, l'énorme travail à réaliser dans chacune des 38 communes pour amener la fibre dans chaque résidence a-t-il été mesuré ? A titre d'exemple, rien que pour notre collectivité, ce sont 50 000 raccordements qui sont à réaliser. Le montant des travaux a-t-il été bien mesuré ? Que se passera-t-il chez les particuliers si on doit refaire des tranchées

si le fourreau actuel est abîmé ? Qui prendra à sa charge les travaux de génie civil en cas de réfection d'un fourreau (comme par exemple nous le faisons dans la Grand Rue). Par ailleurs, nous sommes dans un marché important qui va nécessiter des appels d'offres compliqués à l'échelon européen. Ces paramètres ont-ils été pris en compte ? Un an pour préparer les dossiers techniques à l'échelon de toutes les communes, pour passer les procédures d'appels, les délais incompressibles de procédures d'appels d'offres et être prêt en début 2016 me semble être un doux rêve. Par ailleurs, la réglementation ne permet pas de saucissonner les appels d'offres : ceci risque de compliquer encore les procédures. Nous reviendrons vers vous prochainement. Parallèlement, de notre côté, nous cherchons d'autres opportunités bien moins onéreuses, plus rapides, avec un rapport qualité / prix plus acceptable.

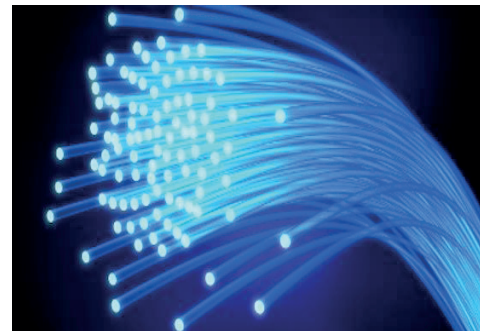
Michel DUFERMONT

Aménagement du territoire

Futurs vestiaires de football

Concernant le bâtiment du futur complexe, nous avons reçu un retour favorable de la DDTM pour le permis de construire. Deux appels d'offres avaient été lancés en 2014, le premier concernant le terrain synthétique, les accès et les espaces verts et le second pour la construction du bâtiment (vestiaires et clubs-house). Pour le premier appel d'offres, les entreprises ont été désignées. La planification du début des travaux est toujours conditionnée par le retour officiel des fouilles archéologiques qui s'étaient déroulées fin septembre 2014. Concernant le deuxième appel d'offres, celui-ci avait été classé infructueux. Un nouvel appel d'offres va être lancé afin d'obtenir les réponses courant janvier 2015.

Olivier VERCRUYSSSE



La serre

La mairie de Camphin possède depuis quelques années une serre installée chez un pépiniériste proche de notre village. Vétuste, il était nécessaire de la remettre complètement en état ; nous en avons profité pour la démonter et la réinstaller agrandie sur un terrain situé entre l'école Pasteur et les logements du Prieuré.



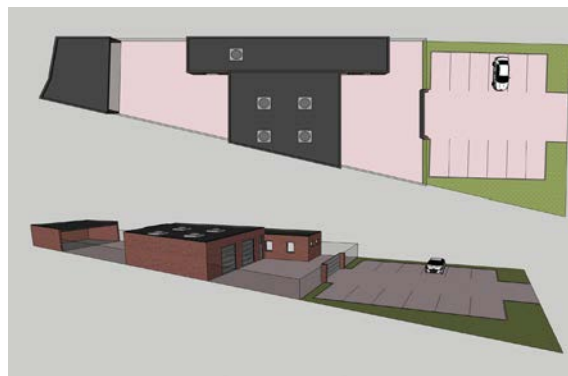
Elle est maintenant couverte et opérationnelle. Pas moins de 70m² utilisables en priorité pour y stocker les jardinières et bacs qui ont fleuri la mairie, l'église et les rues de notre village cette saison. Si l'hiver n'est pas trop rude, nous pourrions espérer sauver une partie des plantations.

L'activité jardinage destinée aux enfants de l'école Pasteur dans le cadre des TAP pourra également être pratiquée à l'intérieur de cette serre.

Jean-Pierre DELINSELLE

Nouvel atelier pour les services techniques

Mal situé, à côté de la crèche et de la garderie, trop petit, vétuste et non conforme aux conditions de travail en vigueur, l'actuel atelier communal sera bientôt remplacé par un nouvel équipement.



Celui-ci sera construit sur un terrain rue Louis Carrette. Cet emplacement avait été mis en réserve foncière lors de la vente du terrain de football. Le conseil municipal a opté pour le cabinet d'architectes Kontext qui a fourni une première esquisse du projet. On y trouve un bâtiment en briques de 260m² avec une toiture en terrasse comprenant un local de convivialité (douches, sanitaires, vestiaires), des locaux sécurisés dédiés aux produits phytosanitaires et peinture et un local de garage des engins motorisés.

Cette construction devrait être subventionnée à hauteur de 34% par l'Etat et à hauteur de 40% par le Conseil Général. Une réflexion sera ensuite menée à une réorganisation des bureaux de la mairie en y incluant les locaux réhabilités de l'atelier communal.

Jean-Pierre DELINSELLE

Développement économique

Christine FLORIN vous propose des **cours d'anglais** individuels ou en groupe pour les enfants, les jeunes, les adultes et les seniors. **Des travaux de traduction** (site web, courriers, rapports...) **et d'interprétariat** (en anglais et/ou américain) font également partie de ses services - Renseignements et tarifs : christine.florin@yahoo.com - 31 Grand Rue - Camphin-en-Pévèle - Tel : 06.46.20.66.92

Deux nouvelles entreprises à Camphin

Thierry MARQUAILLE vient d'ouvrir l'agence «**Villeneuve d'Ascq, Pévèle & Mélançois Immobilier**» à côté de la boulangerie. Il vous propose la vente et l'achat de biens, des formules «coaching» pour les ventes de particuliers à particuliers, des services de courtage immobilier et de home staging virtuel. Contact : contact@vpm-immo.fr - 63 Grand Rue à Camphin en Pévèle - Tel : 06 49 38 32 02

Etat Civil

Noces d'or

Monsieur et Madame Edmond et Louissette BEERNART, domiciliés hameau du Vieux Saule, ont célébré leurs 50 ans de mariage, le samedi 6 décembre en présence de monsieur le Maire qui leur a souhaité 50 nouvelles années de bonheur à venir !



Décès

Nous présentons nos sincères condoléances aux familles de : **Jany WAUTERS**, âgé de 58 ans, décédé le 10/11 et domicilié 121 Grand Rue

Jean DESCAMPS, âgé de 82 ans, décédé le 25/11 et domicilié 152 Grand Rue

Agenda

19 décembre à partir de 16h30 : Noël de la crèche

19 décembre à partir de 16h30 : marché de Noël de l'école Pasteur

20 décembre à partir de 15 h à la salle des fêtes : goûter et distribution des colis aux aînés

21 décembre : messe à 9h30

11 janvier : vœux à 11h en salle des fêtes

18 janvier : messe à 9h30

31 janvier : repas de l'école Pasteur

Naissance

Martin BORDE né le 10/11 domicilié au 108 Grand Rue

